



Kako aktivirati uređaj

Vodič

(Kako aktivirati HIKVISIONIPC/DVR/NVR sa jakim lozinkom)

HIKVISION TIM PODRŠKE

Version:1.00
2015-04

ALL RIGHTS RESERVED.

Any and all information, including, among others, wordings, pictures, graphs are the properties of Hangzhou Hikvision Digital Technology Co., Ltd. or its subsidiaries (hereinafter referred to be "Hikvision"). This 'How to activate device' document(hereinafter referred to be "the Document") cannot be reproduced, changed, translated, or distributed, partially or wholly, by any means, without the prior written permission of Hikvision. Unless otherwise stipulated, Hikvision does not make any warranties, guarantees or representations, express or implied, regarding to the Document.

LEGAL DISCLAIMER

TO THE MAXIMUM EXTENT PERMITTED BY APPLICABLE LAW, THE PRODUCT DESCRIBED, WITH ITS HARDWARE, SOFTWARE AND FIRMWARE, IS PROVIDED "AS IS", WITH ALL FAULTS AND ERRORS,AND HIKVISION MAKES NO WARRANTIES, EXPRESS OR IMPLIED, INCLUDING WITHOUT LIMITATION, MERCHANTABILITY, SATISFACTORY QUALITY, FITNESS FOR A PARTICULAR PURPOSE, AND NON-INFRINGEMENT OF THIRD PARTY.IN NO EVENT WILL HIKVISION, ITS DIRECTORS, OFFICERS, EMPLOYEES, OR AGENTS BE LIABLE TO YOU FOR ANY SPECIAL, CONSEQUENTIAL, INCIDENTAL, OR INDIRECT DAMAGES, INCLUDING, AMONG OTHERS, DAMAGES FOR LOSS OF BUSINESS PROFITS, BUSINESS INTERRUPTION, OR LOSS OF DATA OR DOCUMENTATION, IN CONNECTION WITH THE USE OF THIS PRODUCT, EVEN IF HIKVISION HAS BEEN ADVISED OF THE POSSIBILITY OF SUCH DAMAGES.REGARDING TO THE PRODUCT WITH INTERNET ACCESS, THE USE OF PRODUCT SHALL BE WHOLLY AT YOUR OWN RISKS.HIKVISION SHALL NOT TAKE ANY RESPONSIBILITES FOR ABNORMAL OPERATION, PRIVACY LEAKAGE OR OTHER DAMAGES RESULTING FROM CYBER ATTACK, HACKER ATTACK, VIRUS INSPECTION, OR OTHER INTERNET SECURITY RISKS; HOWEVER, HIKVISION WILL PROVIDE TIMELY TECHNICAL SUPPORT IF REQUIRED.SURVEILLANCE LAWS VARY BY JURISDICTION.PLEASE CHECK ALL RELEVANT LAWS IN YOUR JURISDICTION BEFORE USING THIS PRODUCT IN ORDER TO ENSURE THAT YOUR USE CONFORMS THE APPLICABLE LAW.HIKVISION SHALL NOT BE LIABLE IN THE EVENT THAT THIS PRODUCT IS USED WITH ILLEGITIMATE PURPOSES.IN THE EVENT OF ANY CONFLICTS BETWEEN THISDOCUMENTAND THE APPLICABLE LAW, THE LATER PREVAILS. How to Activate Device 2

Sadržaj

Uvod	2
Aktivacione metode	3
Koristeći Web pretraživač	3
Koristeći SADP softver	4
Koristeći iVMS-4200 softver	5
Aktivacija Front-End uređaja pomoću Back-End uređaja.....	6
Dodatak	7
Konekcija treće partije	7
Pravila vezana za lozinku.....	8
Zaključavanje uređaja	9
Podržana lista proizvoda	10

Uvod

HIKVISION-ovi novoprodukcioni uređaji (npr., IP kamere (IPC), PTZ kamere, digitalni video snimači (DVR), i mrežni video snimači (NVR)) sa najnovijim firmverom (IPC i PTZ od V5.3.0, DVR/NVR od V3.3.0) više ne poseduju uobičajenu lozinku. Kada se uređaj koristi po prvi put, korisnici moraju da aktiviraju uređaj preko obaveznog podešavanja lozinke. Nivo lozinke mora biti snažniji od nivoa "risk" (pravila i nivoi vezano za lozinku ce biti predstavljeni u dodatku).

Napomena:

- 1. Ako uređaj sa starim firmverom koristi "risk" lozinku, staro korisničko ime/lozinka su i dalje validni i uređaj je i dalje aktivan nakon nadogradnje u V5.3.0. Međutim, podsetiće korisnike da je ovo rizična lozinka - "risk" password;**
- 2. Ako je uređaj resetovan na uobičajeni mod, biće restartovan u neaktivno stanje.**

Aktivacione metode

Koristeći Web pretraživač:

Front-end uređaji kao što su kamere (od V5.3.0) i back-end uređaji kao što su NVR-ovi i DVR-ovi (od V3.3.0) mogu biti aktivirani preko Internet Explorer-a (IE). Pre pristupanja uređaju, korisnici moraju da podese lozinku za pristupanje i da pritisnu **[OK]** da bi nastavili.

English

Activation

User Name admin

Password


Valid password range [8-16]. You can use a combination of numbers, lowercase, uppercase and special character for your password with at least two kinds of them contained.

Confirm

OK

Activation

User Name admin

Password  **Strong**

Valid password range [8-16]. You can use a combination of numbers, lowercase, uppercase and special character for your password with at least two kinds of them contained.

Confirm

OK

IE aktivacioni interfejs

Koristeći SADP softver:

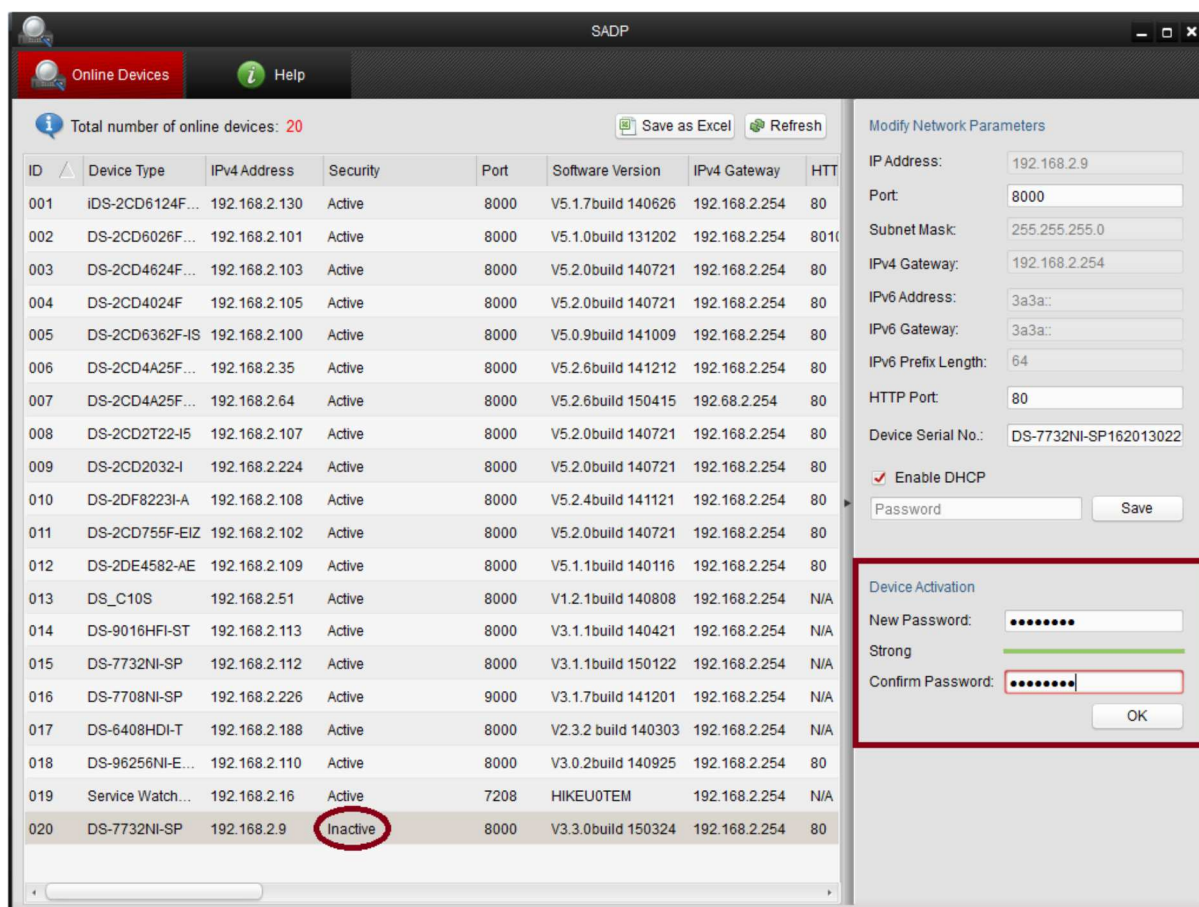
Korisnici mogu da aktiviraju uređaj koji ima novi firmver koristeći SADP alatku. Za ovu proceduru korisnicima će biti potreba verzija V2.2.3.5 (SADP).



SADP verzija alatke

Sledeći koraci su ispravna procedura uspešnog aktiviranja uređaja pomoću SADP softvera:

- Izaberite uređaj koji želite da aktivirane sa liste "Online Devices";
- Podesite novu lozinku u "Device Activation" polju;
- Potvrdite novu lozinku;
- Pritisnite [OK] radi primene.



SADP aktivacioni interfejs

Koristeći iVMS-4200 softver:

Korisnici mogu aktivirati uređaj koji ima novi firmver koristeći takođe i iVMS-4200 softver.

The screenshot displays the iVMS-4200 software interface. The top menu includes File, System, View, Tool, and Help. The main navigation bar contains Control Panel, Main View, Log Search, and Device Management. The left sidebar shows Organization, Encoding Device, and Add New Device Type. The main content area is divided into two sections: 'Device for Management (8)' and 'Online Device (12)'. Both sections feature an 'Activate' button circled in red. The 'Device for Management' table lists various devices with columns for Nickname, IP, Device Serial No., Security, Net Status, and HDD Status. The 'Online Device' table lists devices with columns for IP, Device Type, Firmware Version, Security, Server Port, Start time, and Activation status.

Nickname	IP	Device Serial No.	Security	Net Status	HDD Status
10.10.38.108	10.10.38.108	IDS-2DF5274-A20140421CCCH123456794B			
10.7.34.113	10.7.34.113	DS-2CD2T10-I320141111AACH489144035			
10.7.34.115	10.7.34.115				
10.8.1.118	10.8.1.118	DS-2CD4A65F-IZHS20150320CCWR486431538			
11111	10.18.0.121	DS-2CD4312F-IZHS20140710CCWR471911604			
12	10.7.52.12	DS-9016HFI-S1620120723BBRR409949596WCVU	Weak		
5.3.3.3	5.3.3.3				
11111	192.168.1.64		Inactive		

IP	Device Type	Firmware Version	Security	Server Port	Start time	Ac
10.18.0.231	DS-2CD6026FHWD-A	V5.2.6build 141218	Active	8000	2015-02-15 09:42:14	Nc
192.168.1.64	DS-2CD4312F-IZHS	V5.3.0build 150325	Inactive	8000	2015-03-26 15:34:44	Ye
192.168.1.64	DS-2CD4032FWD-APW	V5.3.0build 150325	Inactive	8000	2015-03-26 13:09:40	Ye

iVMS-4200 aktivacioni interfejs

Aktivacija Front-End uređaja pomoću Back-End uređaja

Back-end uređaj (od V3.3.0) može aktivirati front-end uređaj, samo ako je back-end uređaj već aktiviran.



Lokalni aktivacioni interfejs Back-End uređaja

Korisnici mogu da koriste back-end uređaj (od V3.3.0) i da aktiviraju front-end uređaj (od V5.3.0). Postoje četiri metode:

- *Dodavanje pomoću jednog dodira:* U interfejsu back-end uređaja, korisnici mogu da koriste “*One-touch adding*” da bi dodali sve front-end uređaje na LAN. U isto vreme, uređaj će biti automatski aktiviran sa lozinkom back-end uređaja;
- *Aktivacija pomoću jednog dodira:* U interfejsu back-end uređaja, korisnici mogu da aktiviraju sve front-end uređaje u LAN-u pomoću samodefinisane lozinke ili pomoću lozinke back-end uređaja;
- *Manuelno dodavanje:* Dodajte jedan front-end uređaj manuelno pomoću lozinke back-end uređaja;
- *Uključi i igray se (Plug and Play):* Povežite front-end uređaj za PoE interfejs back-end uređaja pomoću lozinke back-end uređaja.

Napomene:

1. Front-end uređaj nadograđen od starog firmvera (login sa admin/12345) podržava “Plug & Play” normalno;
2. Pre priključivanja na back-end uređaj sa starim firmverom, neaktivan front-end uređaj mora prvo biti aktiviran;
3. PoE port back-end uređaja sa starim firmverom ne može da prepozna front-end uređaj sa novim firmverom. NVR je potrebno nadograditi.

Dodatak

Konekcija uređaja drugih proizvođača

Front-End uređaj drugih proizvođača se povezuje sa HIKVISION Back-End uređajem:

HIKVISION back-end uređaj mora biti aktiviran pre povezivanja za front-end uređaj drugih proizvođača.

HIKVISION Front-End uređaj se povezuje sa back-end uređajem drugih proizvođača:

HIKVISION front-end uređaj mora biti aktiviran pre povezivanja za back-end uređaj drugih proizvođača.

VMS Platforma drugih proizvođača:

HIKVISION uređaj mora biti aktiviran pre povezivanja. Možemo da obezbedimo SDK interfejs i ISAPI protokol za integrisanje.

Pravila vezana za lozinku

Procena nivoa lozinke

Postoje četiri vrste karaktera koji se mogu koristiti u izradi lozinke: brojevi/velika slova/mala slova/specijalni karakteri:

- Nivo 0 (risk): Dužina lozinke je kraća od osam karaktera; lozinka sadrži jednu vrstu karaktera; lozinka je ista kao korisničko ime; lozinka je napravljena kao u ogledalu sa korisničkim imenom. (Primer: 12345, abcdefgh)
- Nivo 1 (weak): Lozinka sadrži dve vrste karaktera. Kombinacije su broj + mala slova ili broj + velika slova, i dužina lozinke ne sme biti kraća od osam karaktera. (Primer: 12345abc, 12345ABC)
- Nivo 2 (medium): Lozinka sadrži dve vrste karaktera. Kombinacije nisu broj + mala slova, a ni broj + velika slova, i dužina lozinke ne sme biti kraća od osam karaktera.(Primer: 1234567+, abcdefg/, GFEDCBA), ABCDEFGh,)
- Nivo 3 (strong): Lozinka sadrži više od dve vrste karaktera i lozinka ne sme biti kraća od osam karaktera. (Primer: 1234abc+).

Napomena: Nivo lozinke bi trebao da bude veći od 0. Upotreba nivoa 0 je zabranjena.

Zaključavanje uređaja

Pokušaji pristupanja:

Admin nalog (account): 7 pokušaja unošenja lozinke je dozvoljeno

Drugi nalog (account): 5 pokušaja unošenja lozinke je dozvoljeno

Nakon što broj grešaka dostigne gore navedena ograničenja, uređaj će zaključati aktualnu IP adresu sa koje se pristupa ili nalog na određeno vreme onosno

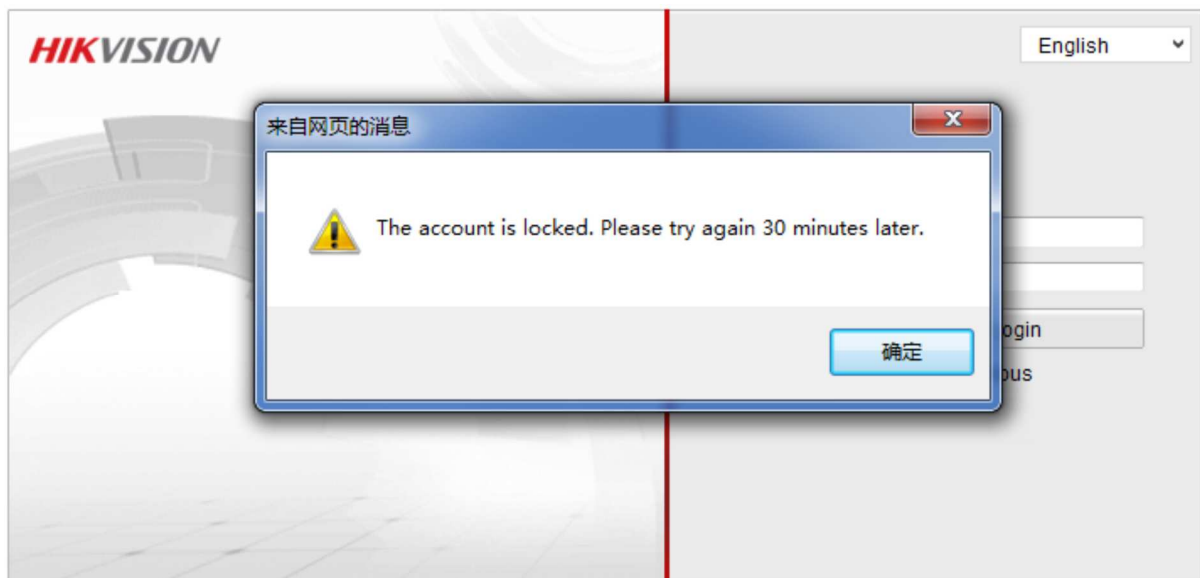
Uređaj je zaključan za:

Daljinsko pristupanje: 30 minuta (klijentov IP će biti zaključan)

Lokalno pristupanje: 1 minut (nalog će biti zaključan);

Napomene:

1. Korisnici koji su već pristupili neće biti zaključani;
2. Admin nalog može da otključa druge naloge preko SDK.



IE Lockout interfejs

Podržana lista proizvoda

Ova strategija pristupanja je prvi put korišćena na HIKVISION IPCV5.3.0 firmveru i DVR/NVR V3.3.0 firmveru, puštenom na tržište u martu, 2015. Ostale linije proizvoda će biti ažurirane postepeno. Podržani proizvodi slede:

Podržani SADP

Verzija: v2.2.3.5 Build20150408

Podržani iVMS-4200

Verzija: Najnovija

Podržani IPC (2XX2series)

DS-2CD2012-I, DS-2CD2022-I, DS-2CD2032-I, DS-2CD2012F-I(W), DS-2CD2022F-I(W), DS-2CD2032F-I(W), DS-2CD2112F-I(S)(W), DS-2CD2122F-I(S)(W), DS-2CD2132F-I(S)(W), DS-2CD2312-I, DS-2CD2332-I, DS-2CD2412F-I(W), DS-2CD2432F-I(W), DS-2CD2512F-I(S), DS-2CD2532F-I(S), DS-2CD2612F-I(S), DS-2CD2622F-I(S), DS-2CD2632F-I(S), DS-2CD2712F-I(S), DS-2CD2722F-I(S), DS-2CD2732F-I(S), DS-2CD2T12-I3/I5/I8, DS-2CD2T22-I3/I5/I8, DS-2CD2T32-I3/I5/I8

Podržani IPC (XXX0series)

DS-2CD2010-I, DS-2CD2010F-I(W), DS-2CD2020-I, DS-2CD2020F-I(W), DS-2CD2110F-I(W)(S), DS-2CD2120F-I(W)(S), DS-2CD2410F-I(W), DS-2CD2420F-I(W), DS-2CD2510F, DS-2CD2520F, DS-2CD2610F-I(S), DS-2CD2620F-I(S), DS-2CD2710F-I(S), DS-2CD2720F-I(S), DS-2CD2810F, DS-2CD2820F, DS-2CD2T10-I3/I5/I8, DS-2CD2T20-I3/I5/I8, DS-2CD2Q10FD-IW, DS-2CD2D14WD, DS-2CD2C10F-IW, DS-2CD6510-I(O)

Podržani IPC (4XX2, 4XX4series)

DS-2CD4012F-(A)(P), DS-2CD4012FWD-(A)(P), DS-2CD4024F-(A)(P), DS-2CD4032FWD-(A)(P), DS-2CD4112F-I(Z), DS-2CD4112FWD-I(Z), DS-2CD4124F-I(Z), DS-2CD4132FWD-I(Z), DS-2CD4212F-I(Z)(S)(H), DS-2CD4212FWD-I(Z)(S)(H), DS-2CD4224F-I(Z)(S)(H), DS-2CD4232FWD-I(Z)(S)(H), DS-2CD4312F-I(Z)(S)(H), DS-2CD4312FWD-I(Z)(S)(H), DS-2CD4312F-PTZ, DS-2CD4324F-I(Z)(S)(H), DS-2CD4324F-PTZ, DS-2CD4332FWD-I(Z)(S)(H), DS-2CD4332FWD-PTZ, DS-2CD6412FWD

Podržani IPC (XX26, XX24FWDseries)

DS-2CD4026FWD-(A)(P), DS-2CD4126FWD-IZ, DS-2CD4526FWD-IZ(H), DS-2CD4626FWD-IZ(H), DS-2CD4A26FWD-IZ(H)(S), DS-2CD6026FHWD-(A)(P), iDS-2CD6024FWD/(B/F), iDS-2CD6124FWD-IZ/(H/C/B/F), DS-2CD6226FWD-IZ(H)(S), DS-2CD6412FWD, iDS-2CD6412FWD/C

Podržani IPC (4XX5series)

DS-2CD4025FWD-(A)(P), DS-2CD4035F-(A)(P), DS-2CD4035FWD-(A)(P), DS-2CD4065F-(A)(P), DS-2CD4085F-(A)(P), DS-2CD40C5F-(A)(P), DS-2CD4125FWD-IZ, DS-2CD4135F-IZ, DS-2CD4135FWD-IZ, DS-2CD4165F-IZ, DS-2CD4185F-IZ, DS-2CD41C5F-IZ, DS-2CD4525FWD-IZ(H), DS-2CD4535F-IZ(H), DS-2CD4535FWD-IZ(H), DS-2CD4565F-IZ(H), DS-2CD4585F-IZ(H), DS-2CD45C5F-IZ(H), DS-2CD4625FWD-IZ(H)(S), DS-2CD4635F-IZ(H)(S), DS-2CD4635FWD-IZ(H)(S), DS-2CD4665F-IZ(H)(S), DS-2CD4685F-IZ(H)(S), DS-2CD46C5F-IZ(H)(S), DS-2CD4A25FWD-IZ(S), DS-2CD4A35F-IZ(S), DS-2CD4A35FWD-IZ(S), DS-2CD4A65F-IZ(S), DS-2CD4A85F-IZ(S), DS-2CD4AC5F-IZ(S)

Podržani DVR/NVR (Netraseries)

DS-9204/08/16HWI-ST, DS-9104/08/16HFI-ST, DS-9104/08/16HWI-ST, DS-9104/08/16HFI-RT, DS-9116HFI-XT, DS-9004/08/16HFI-ST, DS-9004/08/16HWI-ST, DS-9004/08/16HFI-RT, DS-9016HFI-XT, DS-8104/08/16HFI-ST, DS-8104/08/16HWI-ST, DS-8004/08/16HFI-ST, DS-8004/08/16HWI-ST, DS-7208/16HWI-SV, DS-9608NI-ST, DS-9616NI-ST, DS-9632NI-ST, DS-9664NI-ST, DS-9608NI-RT, DS-9616NI-RT, DS-9632NI-RT, DS-9664NI-RT, DS-9616NI-XT, DS-9632NI-XT, DS-9664NI-XT, DS-8608NI-ST, DS-8616NI-

ST, DS-8632NI-ST, DS-8664NI-ST, DS-7708NI-ST, DS-7716NI-ST, DS-7732NI-ST, DS-7764NI-ST, DS-7708NI-SP, DS-7716NI-SP, DS-7732NI-SP, DS-7608NI-ST, DS-7616NI-ST, DS-7632NI-ST, DS-7608NI-SP, DS-7616NI-SP, DS-7632NI-SP

Podržani NVR (-EX series)

DS-7604NI-E1, DS-7608NI-E1, DS-7616NI-E1, DS-7604NI-E1/4P, DS-7604NI-E1/4N, DS-7608NI-E2, DS-7616NI-E2, DS-7632NI-E2, DS-7608NI-E2/8P, DS-7616NI-E2/8P, DS-7616NI-E2/16P, DS-7632NI-E2/8P, DS-7632NI-E2/16P, DS-7608NI-E2/8N, DS-7616NI-E2/8N, DS-7632NI-E2/8N, DS-7616NI-E2/16N, DS-7632NI-E2/16N, DS-7708NI-E4, DS-7716NI-E4, DS-7732NI-E4, DS-7708NI-E4/8P, DS-7716NI-E4/16P, DS-7732NI-E4/16P, DS-8608NI-E8, DS-8616NI-E8, DS-8632NI-E8, DS-8664NI-E8